



INDEX

Chélidoine

Herbier

FAMILLE des : *Papavéracées*

NOM SCIENTIFIQUE : *Chelidonium Majus*

NOM FRANÇAIS : *Chélidoine*

NOMS VULGAIRES : *Herbe aux verrues, Herbe à hirondelle, Grande éclair, Felougne*

DATE et LIEU de RÉCOLTE : *05/09/2001*

Montluçon

HABITAT : *décombres, vieux murs, haies*

PROPRIÉTÉS, USAGES : *Contre les verrues, Cholagogue*

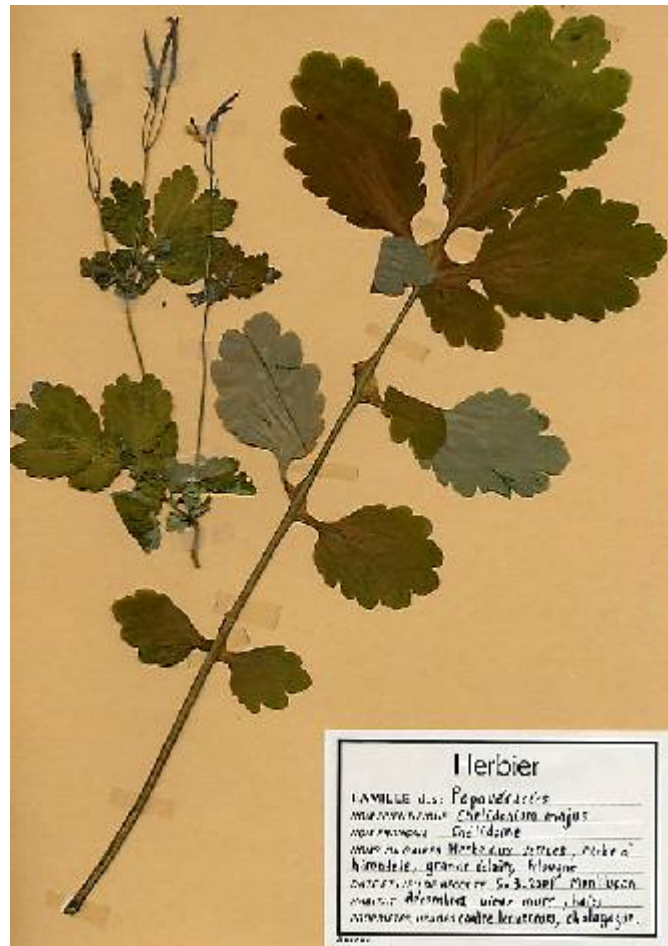
Description :

Herbe vivace, les tiges dressées, pourvues de poils mous, portent des feuilles minces, glauques en dessous, divisées en 5 à 7 segments larges, à lobes crénelés.

Les fleurs, jaunes, se composent de 2 sépales, de 4 pétales, de nombreuses étamines et d'un pistil à 2 loges. Le fruit est une silique.

Culture et récolte :

La chélidoine fleurit de mai à octobre ; elle préfère les sols calcaires et les expositions ensoleillées et se multiplie par semis ou division des touffes. Elle pousse spontanément sur les décombres, les vieux murs et dans les haies.



Herbier
FAMILLE des : Papavéracées
nom scientifique : Chelidonium majus
nom français : Chélidoine
noms vulgaires : Herbe aux verrues, Herbe à
hirondelle, grande éclair, Felougne
date et lieu de récolte : 05/09/2001
habitat : décombres, vieux murs, haies
propriétés usages : contre les verrues, cholagogue

Un peu d'histoire :

Chélidoine vient du grec Khelidôn qui veut dire hirondelle, car cet oiseau frotte les yeux de son petit avec cette plante pour qu'il voie plus vite et s'envole plus tôt. La chélidoine a été vantée par de nombreux médecins, depuis l'Antiquité contre les hydropisies, la gravelle, la jaunisse, l'engorgement des viscères abdominaux, la constipation opiniâtre.

Dioscoride dit qu'elle se montre quand l'hirondelle paraît et qu'elle périt au moment de son départ ; il la recommandait, infusée dans le vin blanc, contre l'ictère.

Les Alchimistes l'utilisaient dans leur recherche de la pierre philosophale et la nommaient coeli donum (don du ciel). Parmi eux, Paracelse y voyait, conformément à son principe des "signatures" que la plante devait être spécifique des affections du foie car la cassure de la tige fait sourdre un liquide âcre et jaune.

Albert le Grand disait que "si quelqu'un la porte avec le cœur d'une taupe, il sera au-dessus de ses ennemis et se tirera de ses procès".

La chélidoine est très utilisée en homéopathie comme draineur majeur du foie et de la vésicule biliaire.

Usages :

On utilise de préférence des plantes qui sont juste au début de leur floraison ; tout est actif dans cette herbe : tige, feuilles, fleurs, fruits et surtout racines ; faire sécher à l'ombre.

On utilise la chélidoine fraîche pour son suc jaune orangé.

La chélidoine est un puissant cholérétique qui augmente le volume de la bile ; c'est un stimulant hépatique.

Grâce aux alcaloïdes voisins de la papavérine qu'elle contient, c'est un sédatif de la vésicule et un calmant des douleurs hépatiques.

En infusion, on laisse reposer 10 minutes une cuillerée et demie de plante sèche dans un litre d'eau ; prendre 3 tasses par jour en dehors des repas.

En décoction, on met 10 grammes de racine sèche pour un litre d'eau, prendre 1 ou 2 tasses en 24 heures ; on peut également prendre 15 grammes de racine sèche sur laquelle on verse un litre de vin blanc bouillant, prendre un demi verre à bordeaux chaque matin.

Le suc de la plante fraîche obtenu en coupant une tige s'utilise sur les verrues, cors et durillons à raison de 3 applications par jour (ne pas mettre sur une plaie) d'où le nom d'herbe à verrues.

ATTENTION : la chélidoine à forte dose, peut être un poison mortel.

