



## The mechanical Link

By Paul Chauffour D.O

### RESUMÉ

*The concept of global lesion in Osteopathic medicine is logical and clear. This gives us the opportunity to understand one of the most difficult aspects of medicine; the functional disorders.*

*In case of degenerative, neurological and others diseases, our approach is compatible only if we focus our approach on the functional manifestations of the diseases.*

*The concept of global lesion lean on the knowledge of two undeniable elements: the anatomy and the physiology.*

*In the majority of cases, the symptom is only the consequence of the whole, which means the global lesion.*

*The osteopath needs to take into consideration the symptoms, but most of all he needs to focus on the origin of the symptomatology.*

*The osteopath should be able to con-*

*ceive a plan of treatment that respects the priorities and that is logical in order to re-establish the homeostasis.*

*The holistic vision through the 8 functional units is a way to integrate the notion of global lesion. It allows us to do a systematic and complete evaluation of all the systems of our patients. In the mechanical link approach, we are testing the 8 functional units in a precise order. ( see fig. 1 and 2.)*

*It is the indexed lesions that contribute to the global lesion, which is responsible for the symptomatology of the body . The main goal of the osteopathic treatment, as mentioned before, is to re-establish the homeostasis.*

*To enable the body, our osteopathic treatment will focus on one or many functional units. In order to prioritize the different lesions that we find, we will use the inhibitory balance. This concept allows us to know when to start treatment and when we should stop.*

*The four themes are called: " the fundamentals"*

*The four themes are:*

- *The central nervous system of cranio sacral- axis.*
- *Autonomic nervous system*
- *Endocrine system*
- *Arterial system*

*When the primary fundamentals are normalized we observe:*

- *A thorough treatment*
- *A durable action*
- *An exponential power of our treatment.*

*To conclude, we cannot deny the benefits of the fundamentals, sometimes the knowledge of the fundamentals are not enough to treat the global lesion. For that reason, it is important that the osteopath knows osteopathic medicine, from head to toe, and not only part of it.*

*In osteopathic medicine, the whole body should be addressed and nothing should be neglected. The essential is in balance with the accessory; they interconnect and reinforce each other.*

## Le lien mécanique ostéopathique

Par Paul Chauffour

Le concept de la lésion totale en médecine ostéopathique.

Le concept de la lésion totale en Médecine Ostéopathique est particulièrement logique et clair, cela nous permet d'aborder et de comprendre un des aspects difficiles de la Médecine, les troubles fonctionnels.

Dans le cas d'une maladie dégénérative, neurologique ou toxi-viro-infectieuse grave, notre intervention est compatible, du moment où celle-ci est orientée sur les manifestations fonctionnelles de la maladie.. Pour cela, les techniques d'investigations cliniques, doivent être analytiques, spécifiques et non agressives. Dans certains cas, l'ostéopathie seule traitera et prendra en charge ces pathologies fonctionnelles, dans d'autres cas, elle participera conjointement avec d'autres pratiques, au soulagement à la guérison du patient.

Ce concept de la lésion total, s'appuie sur la connaissance de 2 éléments incontournables et incontestés, d'une part l'anatomie, d'autres part la physiologie. Ces 2 sujets sont abordés et approfondis dans les études d'ostéopathie et restent le livre de chevet du praticien ostéopathe.

En ostéopathie, nous pouvons constater de louables efforts pour unir, pour lier

le corps humain, en un ensemble d'inter-communicabilité des appareils et des systèmes, alors qu'en médecine, chaque système, appareil ou organe, ne reste pas trop isolé les uns par rapport aux autres. Nous notons cependant, ici aussi, une certaine tendance qui se développe lentement, rejoignant timidement le mouvement globaliste ou holistique de l'ostéopathie.

Andrew Taylor Still, ce visionnaire génial, est à l'origine du concept holistique. Il a été suivi par certains auteurs ostéopathes anciens ou contemporains, qui ont renforcé les principes et la philosophie de l'ostéopathie.

### Le symptôme dans le concept globaliste.

Dans la majorité des cas, le symptôme n'est que la conséquence du tout, c'est-à-dire de la lésion totale. Les homéopathes disent : " le symptôme n'est rien, le terrain est tout ". En médecine chinoise, mère et référence de la médecine moderne, nous rencontrons aussi ces notions d'inter communicabilité des fonctions, des systèmes et de leurs synergies. Nous sommes nombreux à partager ce principe holistique, mais nous devons en permanence le renforcer, le raffiner, pour une plus grande fiabilité de nos actes.

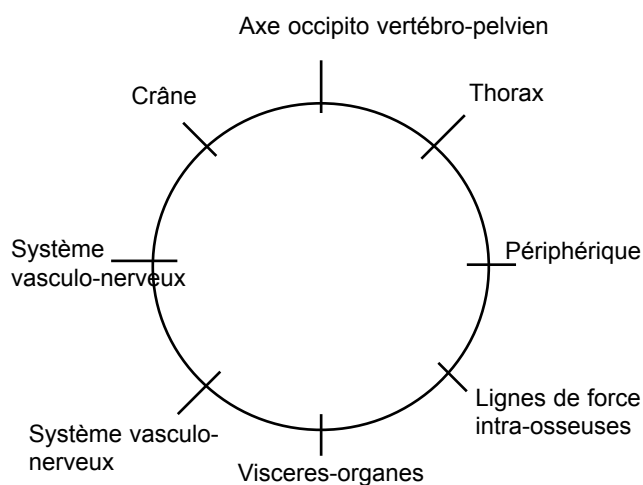
La symptomatologie doit toujours être prise en considération par le praticien, mais elle ne doit pas lui imposer sa loi. Très vite, le symptôme aboutit à une impasse. Traitez le symptôme, le privilégier, c'est souvent masquer la réalité de sa raison, il faut chercher l'origine de la manifestation. Traiter le symptôme, surtout d'une manière interactive, c'est fragiliser la région (plus on traite et plus il faudra traiter), ou pire, dévier la manifestation, dans ce cas, la dérivation est plus insidieuse, profonde et grave. Le praticien, doit avoir de par son contexte globaliste, la logique du terrain perturbé et des dysfonctions qui en résultent, métabolique, immunitaire, neuro-végétative etc. Le praticien doit

savoir ensuite mettre en place un traitement logique et hiérarchisé, visant à corriger les carences ou les excès du déséquilibre, afin de se rapprocher de l'homéostasie.

### L'homéostasie.

C'est l'équilibre parfait ou tendant à s'en rapprocher, que nous cherchons à atteindre en ostéopathie. L'équilibriste sur un fil, doit être en parfait état d'équilibre, mais il n'est pas rigide, il penche en permanence d'un côté ou de l'autre. L'homéostasie est aussi d'une manière constante, une recherche subtile de l'équilibre d'un organe, d'un système, d'une cellule, du corps global. Les choses se compliquent sérieusement parce que tous ces organes, ces cellules, fonctionnent en synergie et non pas isolément. C'est pour cette raison que nous devons aborder notre patient, globalement, sans privilégier comme cela se fait communément, une région plus qu'une autre. La structure a raison, elle a toujours raison, il faut se laisser conduire par elle, sans a priori intellectuel et rechercher la lésion sur l'ensemble du corps. Il n'y a pas de sous région, de sous lésion, il n'y a de réel et de concret en médecine ostéopathique, que la lésion totale, l'Homme total, physique, mental et spirituel.

### La vision globaliste à travers les 8 unités fonctionnelles U.F. dans le concept de la lésion totale.



Dans la pratique du " Lien ", nous testons les 8 unités fonctionnelles dans un ordre précis représenté par le schéma 2 (à lire dans le sens horaire). Toutes les lésions sont répertoriées, comme indiqué sur le schéma

**SCHEMA I**

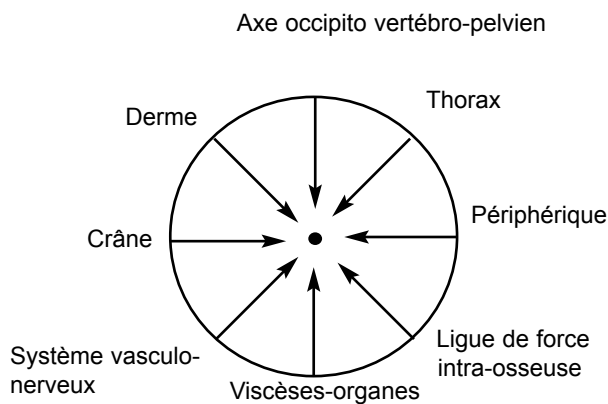
Si nous prenons le schéma 1, nous pouvons constater 8 unités fonctionnelles constituant l'Homme total. Une unité fonctionnelle est une région ou une partie du corps, présentant des caractéristiques communes, comme le thorax, le crâne, les viscères... Les tissus que nous testerons bio-mécaniquement, ont des similitudes, entre autres, ils comprennent tous une partie conjonctive issue de la souche embryonnaire mésoblastique. Tous ces tissus se comportent physiologiquement de la même façon, c'est sur ce conjonctif que se situe la lésion ostéopathique.

La lésion ostéopathique ou barrière tissulaire, est le propre de la vie. On ne peut concevoir de vivre sans lésion. La lésion est aussi l'éveil, la vigilance du corps face aux agressions de tous types, traumatique, biochimique, psychologique, métabolique, tec.

Nous ne pouvons concevoir de pratiquer un examen ostéopathique des 8 U.F., sans rencontrer de lésions.

La lésion ostéopathique est le propre de la vie. Le cadavre présente une " rigidité cadavérique ", mais pas de lésion ostéopathique.

La lésion ostéopathique va créer ou participer à la symptomatologie. De ce fait, il paraît logique et utile, d'examiner notre patient systématiquement en totalité.



## SCHÉMA II

2. C'est la somme des lésions qui, comme nous l'avons déjà dit, va créer ou participer à la lésion totale, (L.T.), donc à la symptomatologie.

La lésion totale représente la plainte consciente du patient, mais aussi la souffrance tissulaire souvent méconnue, la lésion non dite, non consciente, celles-ci dans bien des cas sont responsables de la symptomatologie consciente.

*Nous avons abordé brièvement la notion physiologique de l'homéostasie. L'homéostasie est dans notre traitement le but à atteindre. En aucun cas, l'ostéopathie n'est substitutive, elle est **inductive**, notre objectif, c'est de relancer la capacité du corps à réagir par ses propres moyens. La médecine allopathique est, par contre, essentiellement substitutive.*

Pour influencer le corps à réagir, notre traitement ostéopathique portera sur un ou plusieurs U.F., dans un ordre propre à chaque patient, suivant une hiérarchisation déterminée par le comportement des structures en lésions. Pour hiérarchiser les lésions, le procédé que nous utilisons dans le "lien" est la "balance inhibitrice (B.I)". L'expli-

cation du procédé, ne rentre pas dans le cadre de ce sujet. Cependant, la B.I. nous permet de savoir où commencer un traitement et quand l'arrêter.

Tout en respectant scrupuleusement l'examen ostéopathique des 8

ençant la L.T., donc la symptomatologie.

Le ou les fondamentaux, souvent primaires, étaient normalisés, nous constatons :

- Une meilleure couverture de traitement.
- La pérennité de notre action.
- La puissance exponentielle de notre traitement.

## Les "fondamentaux" dans le concept de la lésion totale.

U.F., nous constatons que des thèmes essentiels de traitement reviennent d'une façon régulière. Nous précisons à nouveau que seul le comportement des structures nous permet de mettre en évidence, d'une façon simple et efficace une hiérarchisation des lésions, cela, grâce à la balance inhibitrice. Ce procédé permet de déterminer la lésion primaire, puis secondaire, tertiaire, etc. Ces constatations structurelles, correspondent à 4 thèmes essentiels que l'on a appelés "les fondamentaux."

Ce sont :

=>Le système nerveux central de l'axe cranio-sacré.

=>Le système neuro végétatif avec le vagus.

=>Le système endocrinien.

=>Le système artériel, porteur et vecteur au SNV le sympathique.

Les "4" fondamentaux président en physiologie classique à l'homéostasie et sont dans la lésion totale le fondement des perturbations dont les patients sont porteurs.

Cette notion de "fondamentaux" aboutit aussi avec logique à une notion essentielle celle du "terrain" influ-

Les fondamentaux se rencontrent à tous les âges, dans un maximum de cas. Bien qu'essentiels, ils ne sont pas toujours suffisants pour cerner et gérer la L.T., d'où l'importance pour le praticien de connaître l'ostéopathie et non pas seulement une branche de l'ostéopathie.

En médecine ostéopathique, dans la difficile expérience pour soulager nos patients, toutes les parties du corps et leurs fonctions sont importantes, rien ne doit être négligé. L'essentiel côtoie l'accessoire, ils se mélangent entre eux, se renforcent aussi.

L'ostéopathie moderne a des atouts essentiels, qui nous permettent d'envisager d'aller au-delà du présent, de renforcer le concept initial et de pousser plus loin notre investigation. Une première étape est franchie, il nous reste tout à faire.